

Josje
Landman

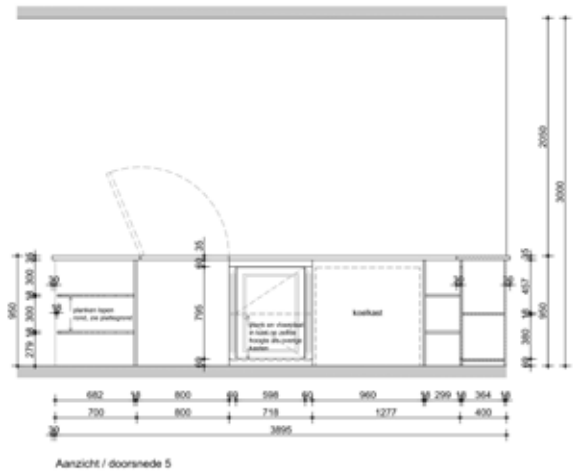
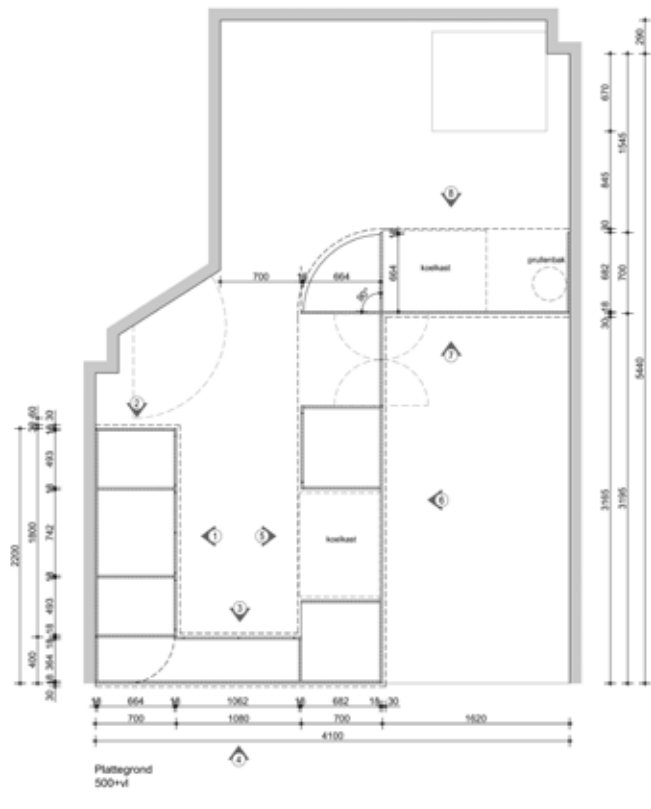
Josje Landman, 2013

Begin september 2013 werd ik benaderd door mevrouw van Stapele. Zij gaat een koekjes winkel starten achter het Spui in Amsterdam en zoekt iemand om een meubel voor haar uit te tekenen.

De kleine winkelruimte van 5,7x4,1 m vraagt om een zo efficiënt mogelijk meubel aangezien de koekjes ook gebakken en opgeslagen moeten worden in de winkel zelf. De desbetreffende winkelruimte bevindt zich in een oud pand dat een renovatie ondergaan heeft. De wanden, vloer en plafond zijn netjes afgewerkt maar zijn nog steeds zichtbaar schuin. Dit geeft de ruimte een authentieke sfeer. De opdrachtgever heeft gekozen voor een meubel met een antiek ogend karakter. De aaneengesloten vormen van het meubel zijn juist praktisch en modern, wat een mooi contrast geeft.

Aan de hand van een door de opdrachtgever gemaakte ruwe schets heb ik een 3D model voor haar gemaakt en in overleg het meubel verder ontworpen en bouwkundig uitgetekend. Vervolgens heb ik dit met de opdrachtgever en meubelmaker overlegd. Het meubel is inmiddels geplaatst en ademt de authentieke sfeer van een oude koekjeswinkel.

Van Stapele Koekmakerij is per 30 november 2013 geopend.





OZ architect, 2013

Mahler 1000 is een nieuw type kantoorgebouw op de Zuidas met verschillende balkons, vides die vloeren met elkaar verbinden en een volkomen eigen architectuur. Het gebouw bestaat uit in totaal 7 lagen, commerciële ruimten op de begane grond en kantoren daarboven. De gevel heeft een verschoven patroon van wanden en vloeren met daartussen glas. Van binnenuit is het gebouw zeer transparant met glas van vloer tot plafond. De architectuur aan de buitenzijde is eigenzinnig, streeft naar een meer menselijke maat in het gebouw.



Tijdens dit project heb ik, in samenwerking met de architect, de meewerkend architect en de projectleider, alle tekeningen opgezet. Mijn rol was die van bouwkundig tekenaar. Een groot deel van het tekenwerk voor het VO/DO/Bouwaanvraag/ Bestek van dit project is door mij gedaan, zoals de plattegronden, gevels, doorsneden, enzovoorts.



OZ architect, 2013

Kavel 17 is een complex met leisure en kantoren, gelegen aan het zuidelijke uiteinde van de ArenA-boulevard, het hart van het Centrumgebied Amsterdam Zuidoost. Aan de noordzijde komt een hotel met 250 kamers en aan de westzijde het entreegebouw voor de Ziggo Dome met daarin een restaurant en banqueting rooms. Het derde gebouw, aan de zuidzijde van het plein, wordt The New Loft Office. Alle gebouwen hebben een chique industrieel karakter waarin de materialen wit beton en glas domineren. The New Loft Office en het entreegebouw zijn al gerealiseerd, wij hebben nu gewerkt aan het hotel.



Tijdens dit project heb ik, in samenwerking met de architect en de projectleider, verder gewerkt aan de bestaande tekeningen en verdere tekeningen opgezet. Mijn rol was die van bouwkundig tekenaar. Ik heb aan vrijwel alle tekeningen in dit project in Bestek/Uitvoering gewerkt, zoals de plattegronden, gevels, doorsneden, fragmenten, details, enzovoorts.



Abbink X De Haas architectures, 2012

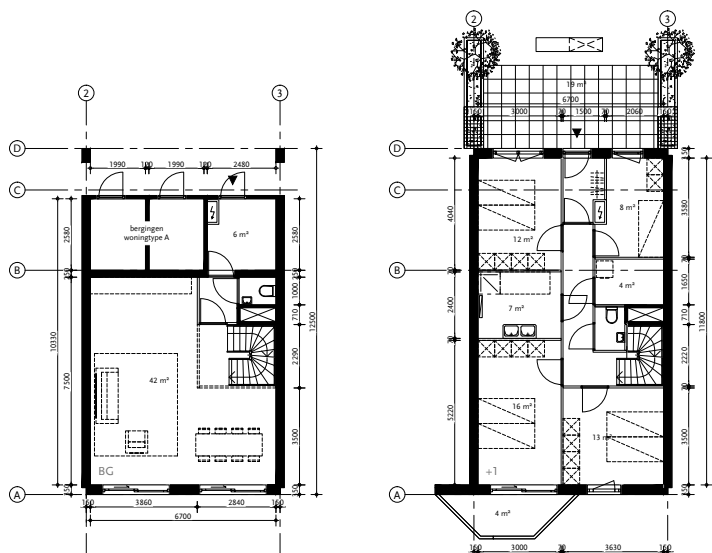
De Rudolf Dieselbuurt, nabij het Amstel station in Amsterdam, is aan het transformeren naar een groene wijk. Er worden nieuwe groene assen en speelzones aangelegd en nieuwe bouwblokken gebouwd. Een van de blokken in deze wijk is ontworpen door Abbink X De Haas architectures. Het blok bestaat uit 29 koopwoningen en 9 huurwoningen. Binnen de koopwoningen bevinden zich 7 maisonnettes, 14 appartementen waarvan 2 penthouses en 8 rug-aan-rug woningen waarvan 1 dubbele. Het blok splitst zich in het midden en richt zich naar een centraal verhoogd binnengebied, waaronder de parkeergarage zich bevindt.

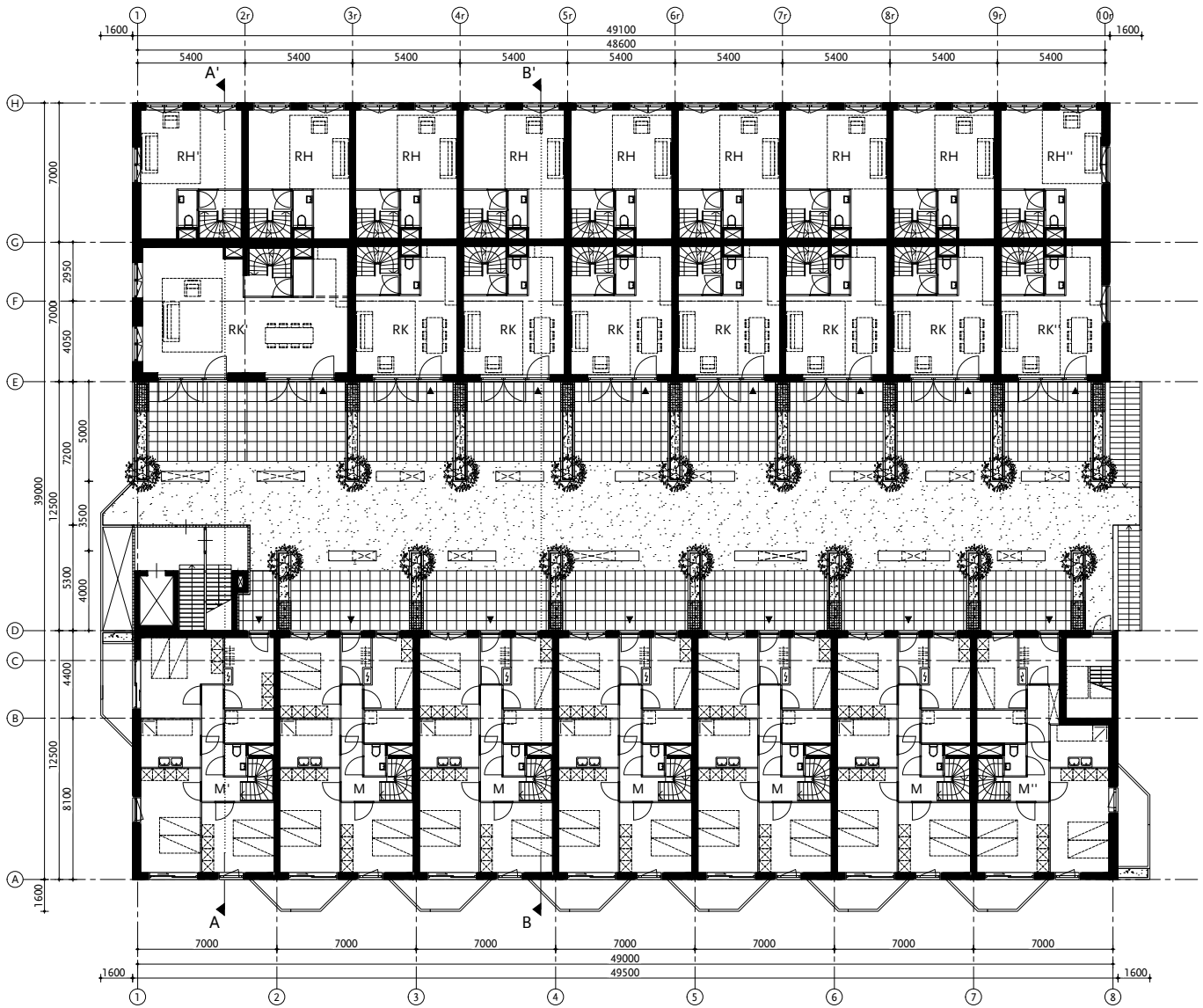


Tijdens dit project heb ik de architect, Angie Abbink, geassisteerd in het afronden en aanscherpen van het ontwerp, door mee te denken en te tekenen. Mijn rol was die van projectleider, assistent ontwerper en tekenaar. Een groot deel van het tekenwerk voor het VO van dit project is door mij gedaan, zoals de plattegronden, gevels, doorsneden, enzovoorts.

In het ontwerp is het groene karakter van de openbare ruimte meegenomen door het tot aan de voordeur door te laten lopen en zelfs de gevel op te laten kruijen. Het groene karakter komt terug in de balkons, op elke buitenruimte is een kruidentuinbak geïntegreerd in de architectuur. Zo kunnen de bewoners op eigen wijze het balkon of dakterras versieren met (eetbaar) groen.

Door het balkon als ontwerpprincipie integraal op de gevels toe te passen en af te stemmen op de woningtypologie ontstaat er een dynamiek die versterkt wordt en wordt doorgetrokken over de gehele gevel. Elke gevel krijgt een eigen sfeer, ingegeven door de woningtypologie erachter, terwijl het blok zich aftekent als geheel. Verspringende horizontale banden van glad beton contrasteren met ruwe betonnen banden. Hiermee is de opbouw van de gevel binnen een speelse compositie ook rationeel te benaderen met een herhalend patroon van gevelopeningen en handzame paneelmaten.





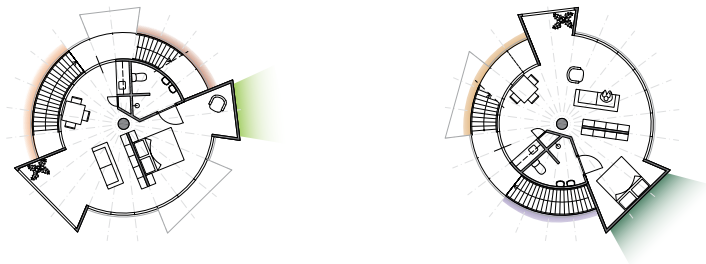
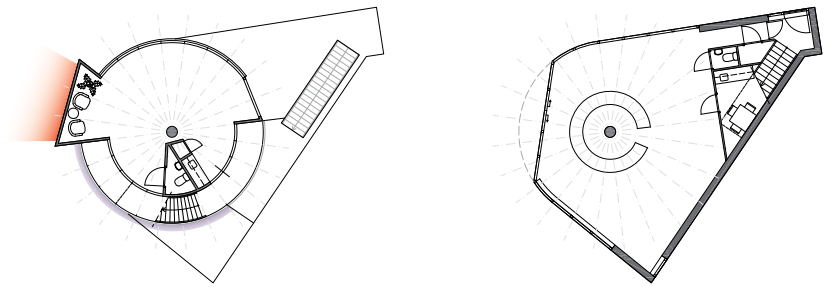
Locus architecten, 2012

Stichting Trudo heeft in het kader van de herontwikkeling van de Eindhovense wijk Woensel West een ideeënprijsvraag uitgeschreven voor de realisatie van een bijzonder object op een hoek in deze wijk.

Tijdens dit project heb ik de projectarchitecten geassisteerd in het afronden en aanscherpen van het ontwerp, door mee te denken en te tekenen. Het over- grote deel van het tekenwerk voor deze prijsvraag is door mij gedaan, zoals de impressies, gevels, plattegronden, doorsnede, enzovoorts.

Het ontwerp van Locus architecten is een moderne wegwijzer. Door iedereen wegwijds te maken in de wijk zorgt Trudo voor ontmoeting en betrokkenheid. Het gebouw ademt communicatie, de gevel kent een lichtkrant voor hartenkreten, een led-wall voor aankondigingen, reclame en een videoscherm met live beelden uit de buurt.

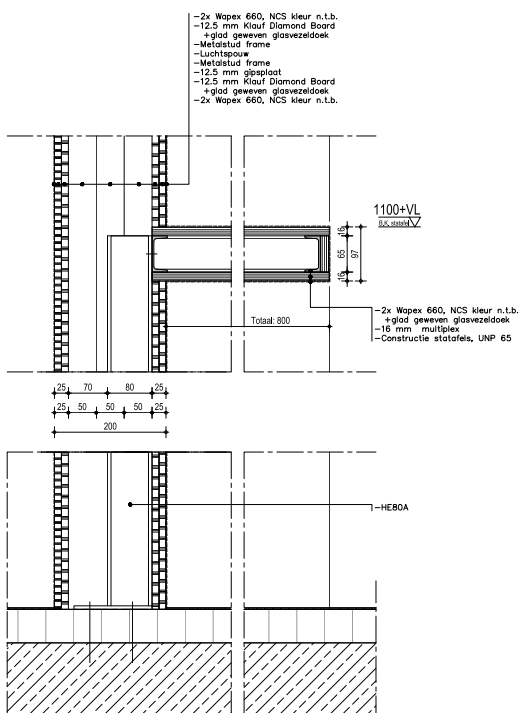
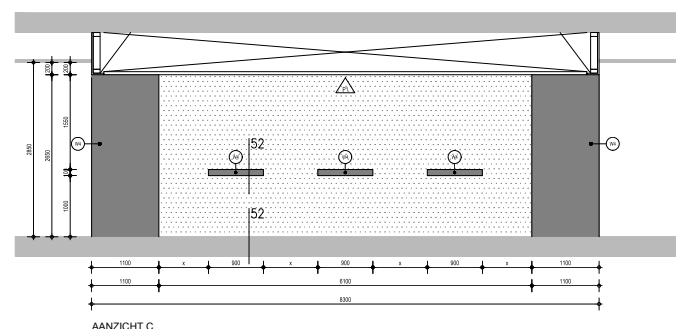
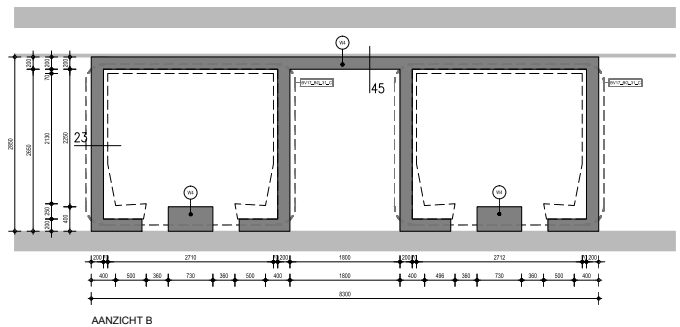
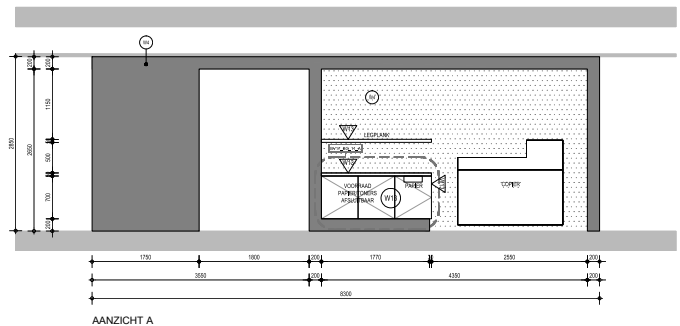
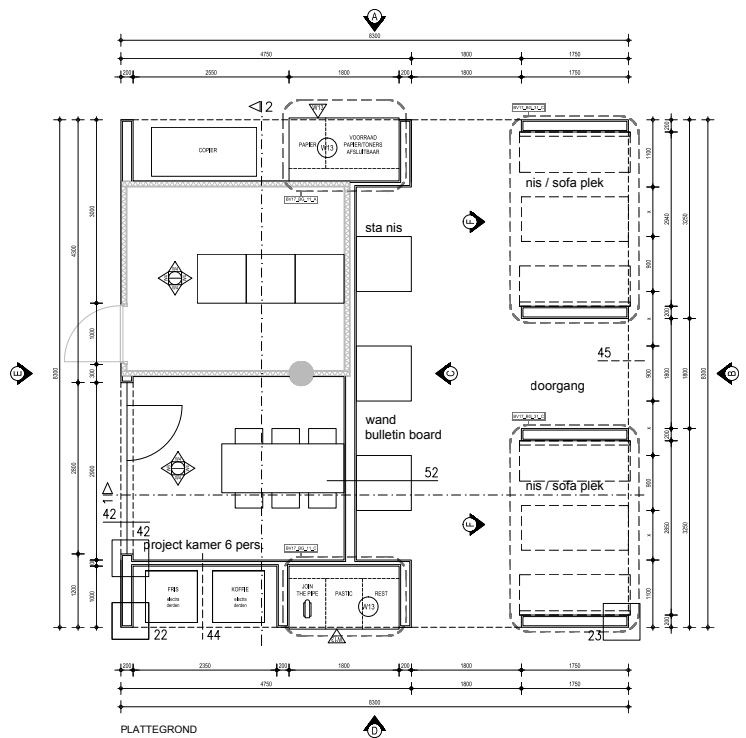
De inzending van Locus architecten met het motto WegWijsWoenselWest, is een van de 10 genomineerden uit 112 inzendingen. Alle genomineerden waren 22 maart tot en met 22 april 2012 te zien in de expositie Woensel West Wedstrijd. Deze inzending is helaas niet in de prijzen gevallen tijdens de prijsuitreiking.





OIII architecten, 2010/2011

Het project omvat het interieur van twee onderwijsgebouwen, het Wibaut- en Boerhaavegebouw aan de Wibautstraat in Amsterdam. Behalve met de projectleider heb ik bij dit project veel samengewerkt met de interieurontwerpster, waardoor ik relatief veel kon bijdragen aan het ontwerp. In dit project was mijn rol die van hoofdtekenaar, heb ik een tekenstructuur opgezet, vrijwel alle tekeningen uitgewerkt, details uitgewerkt, een deel van een gebouw in SketchUp uitgewerkt, enzovoorts. Hiermee heb ik de fasen van Definitief Ontwerp t/m Bestek doorlopen.





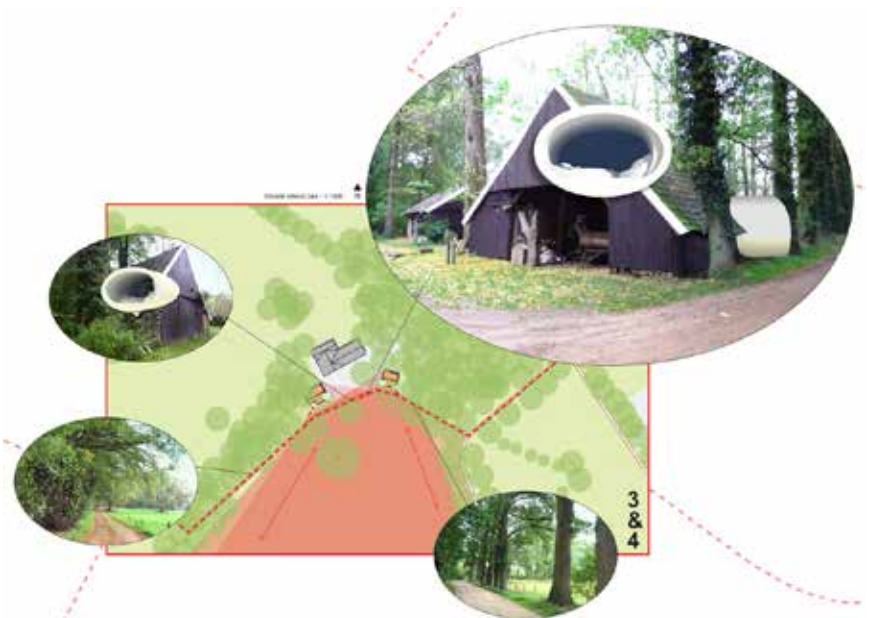
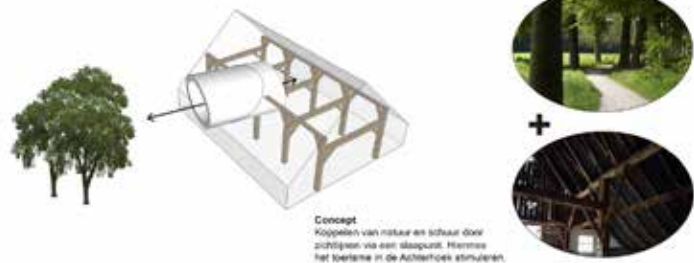
P5, 2012

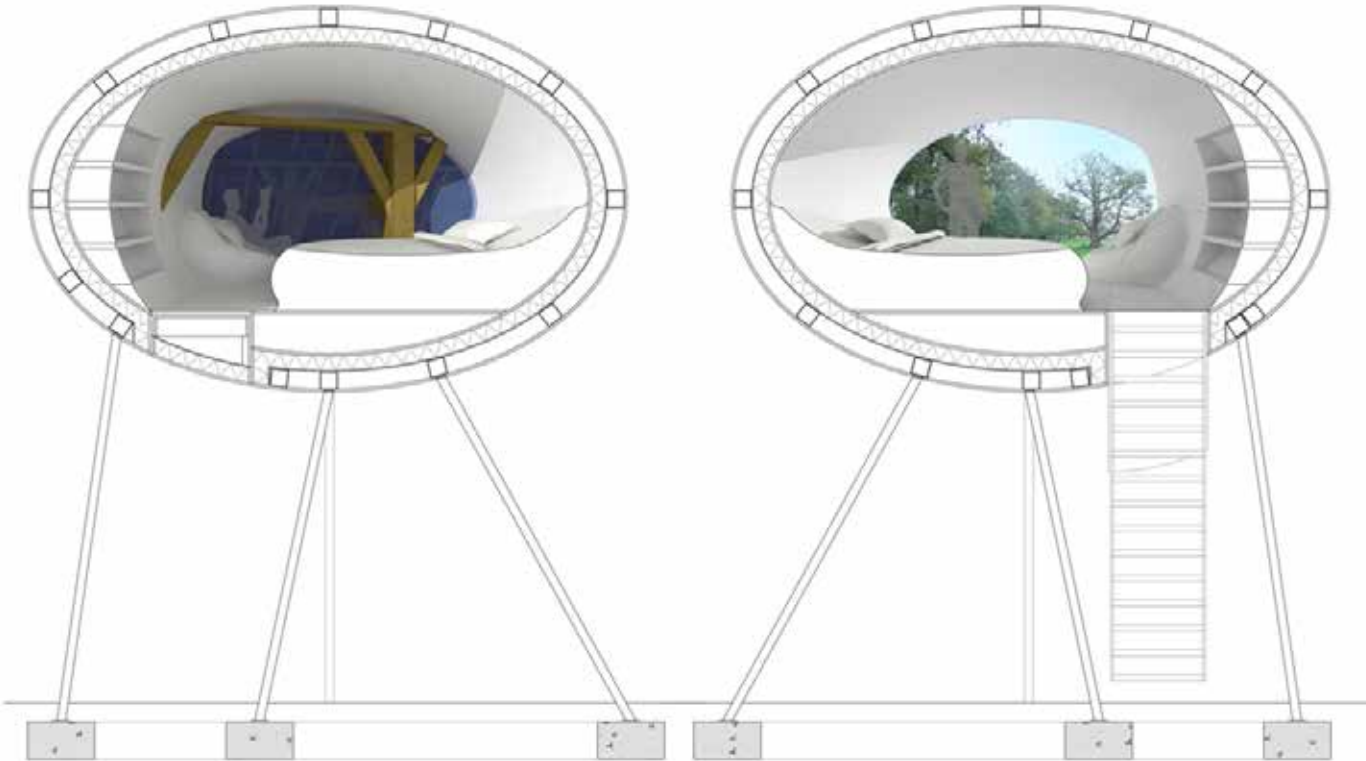
Het landschap van de Achterhoek kent vele gezichten, het is daardoor een ontdekkingstocht. Tijdens die ontdekkingstocht zal je veel lege schuren tegenkomen. Dit heeft twee redenen, de eerste is krimp, veel bedrijven en mensen trekken weg. De tweede is dat er een 'Rood voor Rood' regeling is geweest waarbij boeren subsidie kregen om hun oude schuren te slopen en daarvoor in de plaats een huis zouden bouwen. Hier is dusdanig mee gefraudeerd dat de regeling is stop gezet, deze schuren staan er dus nog.

Met deze opgave wil ik het toerisme in de Achterhoek stimuleren door o.a. stedelingen ontdekkingswandelingen in het landschap te laten maken. Tijdens deze ontdekkingstocht zullen zij ook de lege schuren tegenkomen, deze wil ik meenemen in mijn opgave door hier slaapunits in te plaatsten.

Door de plaatsing en openheid van de slaapunits ontstaat er een verbinding tussen het prachtige landschap van de Achterhoek en de mooie ruimtelijke schuren. Deze slaapunits krijgen op deze wijze een signaalfunctie, de toeristen kunnen hieraan zien dat zij hier kunnen overnachten. De entree van de schuren is qua vorm verwant aan de slaapunits, ter bevestiging dat het de juiste schuur is. In de schuur bevinden zich de nodige aanvullende faciliteiten. De slaapunit is het eindpunt van de ontdekkingstocht van die dag en is een plek om je op een comfortabele wijze terug te kunnen trekken.

Door de units onder een hoek in de schuur te plaatsen steken zij af tegen het grid van de schuur, deze hoek verschilt per schuur, afhankelijk van de zichtlijnen tussen de route naar de schuur en de schuur zelf. De slaapunits zijn in alle opzichten contrasterend met de schuur, plaatsing, openheid, vorm, materialisatie, constructie, enzovoorts. De slaapunits wijzen in de richting waarin haar gasten de volgende dag de ontdekkingstocht kunnen voortzetten.





P6, 2011

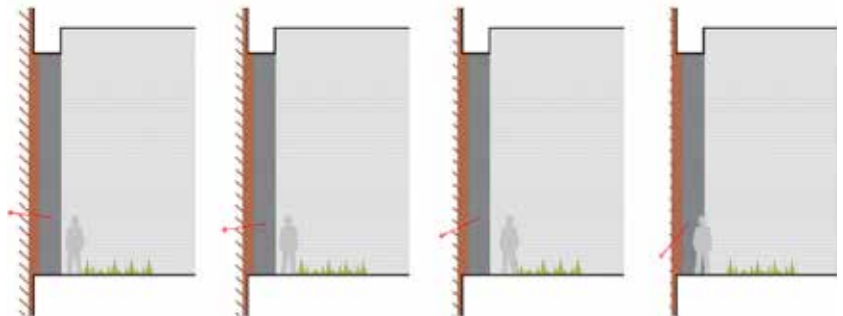
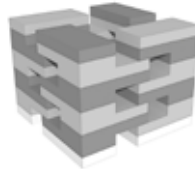
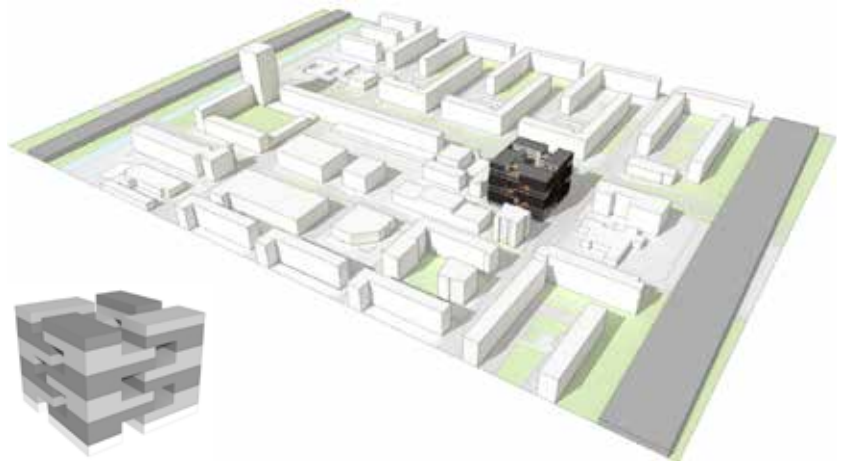
Deze opdracht omvat het ontwerpen van een hybride gebouw. Het programma bevat een jeugdinstelling, woningen, winkels, restaurant/gaarkeuken en voorzieningen voor een markt. Het gebouw ligt aan het August Allebéplein in Amsterdam-West.

Het concept van mijn ontwerp is het ruimtelijk schakelen van het programma. Door het schakelen van de jeugdinstelling en de woon-werkunits ontstaat een spanningsveld tussen beide functies. Zo zijn er directe zichtlijnen, maar de routes van beide groepen kruisen elkaar niet. Er wordt voortgeborduurd op het verdichtingsplan van het gebied, maar door wisselende oriëntatie en het openwerken van het blok wordt geen verdichting ervaren.

Op de begane grond van het gebouw bevinden zich de winkelruimten. Deze ruimten zijn bedoeld voor kleine ondernemers uit de buurt. Aan de pleinzijde bevindt zich een restaurant/gaarkeuken.

De jeugdinstelling bestaat uit twee keer vier groepen, deze representeren een bepaalde fase waarin de bewoners van de instelling zich bevinden. Ruimtelijk is dit terug te zien in de gevel. Voor de gevel zijn lamellen/shutters geplaatst die het zicht sturen. Bij de laagste groep is het zicht naar boven gericht en is er geen zicht/contact met de omgeving. Naarmate het proces van de jeugdige vordert, gaat hij/zij naar de volgende groep, de volgende fase. Naarmate men hoger in het gebouw (en fase) komt, des te meer zicht/contact is er met de omgeving. Elke groep heeft een tuin op niveau, voor ontspanning en educatie.

De woongroep in het gebouw bestaat uit verschillende woon-werkunits. In het gebouw zijn enkel- en dubbellaagse units. De woongroep kan gebruik maken van verschillende gezamenlijke ruimten en dakterrassen en van de faciliteiten van de jeugdinstelling, zoals de sportfaciliteiten.



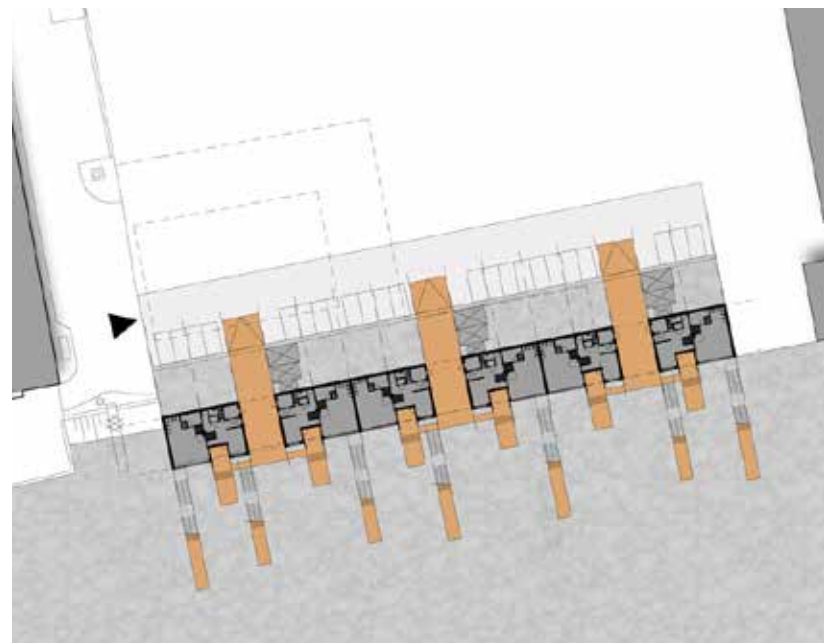
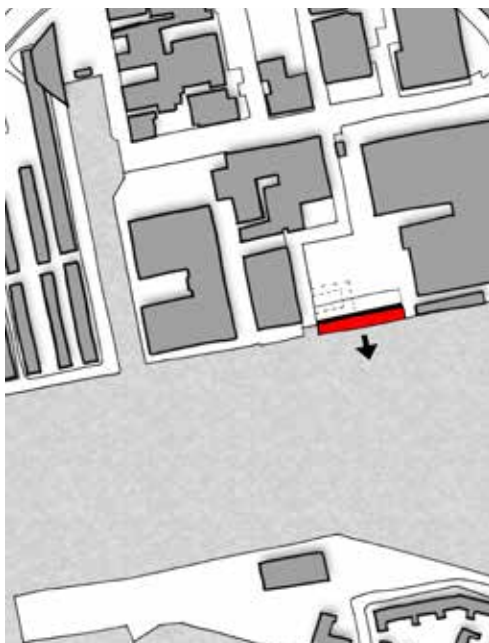
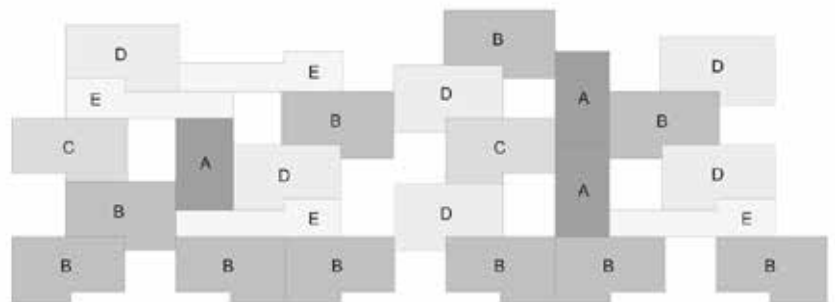
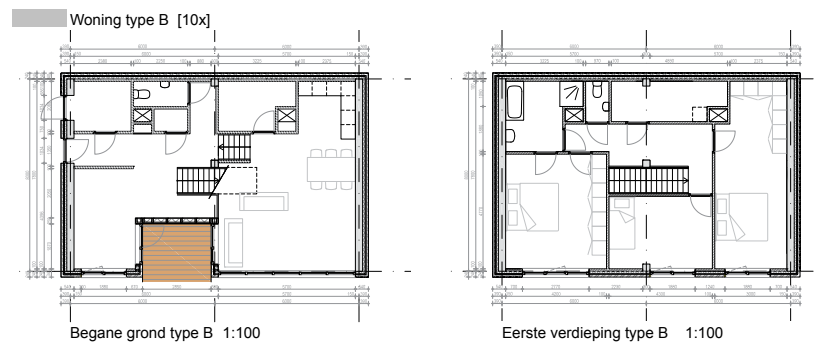
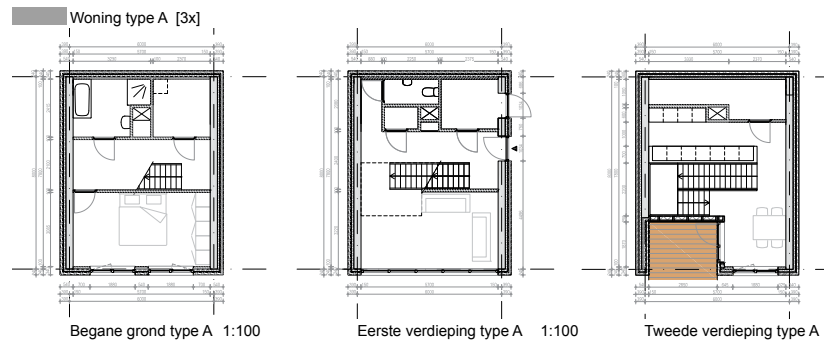


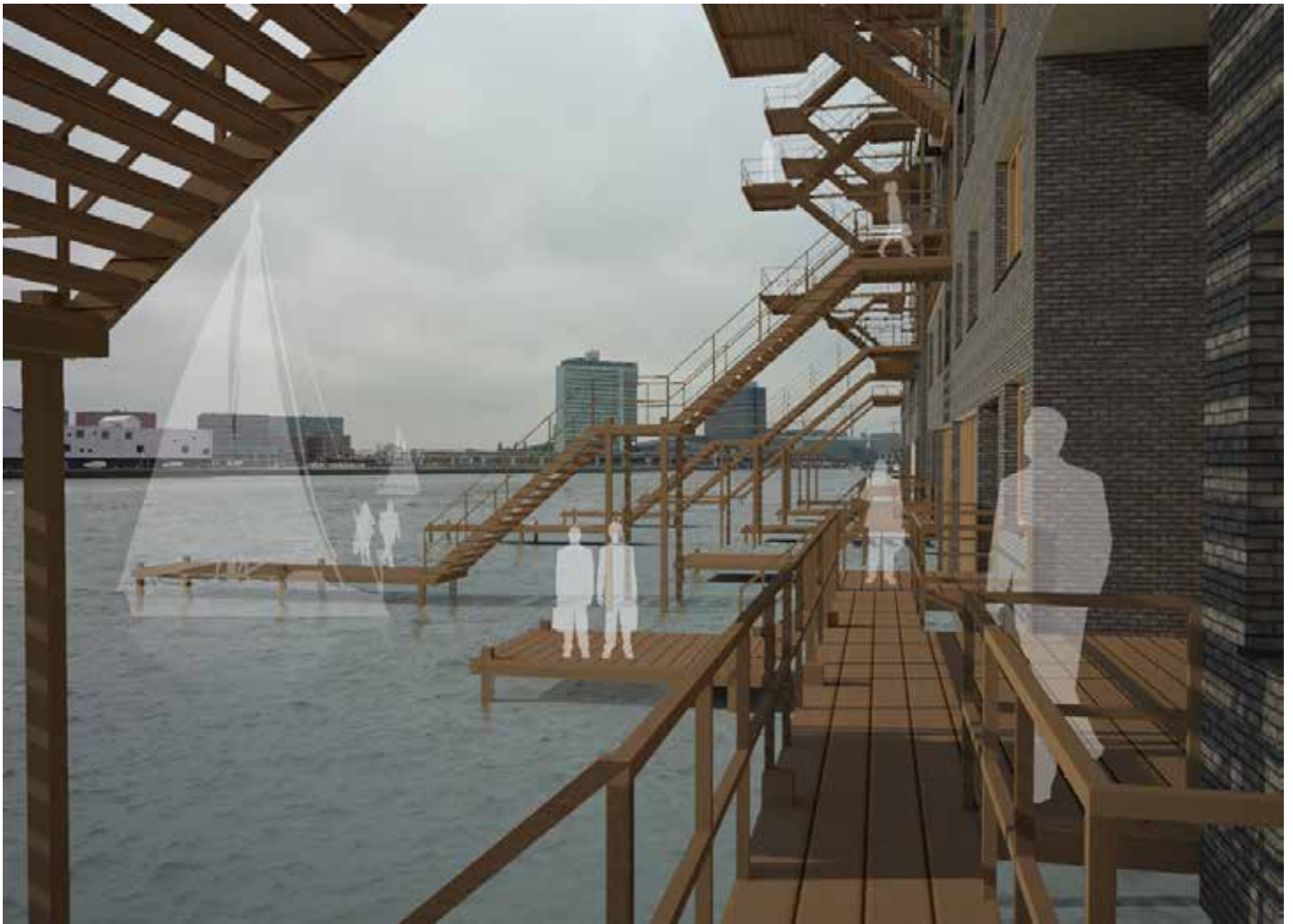
P3b, 2011

De locatie van dit project bevindt zich in het Hamerstraatgebied in Amsterdam-Noord, op het huidige Draka-terrein. Deze locatie is allerm minst ideaal voor woningbouw, gelegen te midden van bedrijventerreinen en vervallen bebouwing. Voor de locatie spreekt de ligging aan het IJ, op het zuiden.

Het gebouw richt zich daarom op het water en keert zich af van de omgeving. Deze locatie is ideaal voor botenliefhebbers, de doelgroep. De boot vormt het hoofdthema van het ontwerp. Het steigerlandschap gaat door het gebouw, gericht op de boot maar faciliteert ook de auto, men rijdt met de auto de steiger op, komt via de autolift op de juiste verdieping en parkeert voor de deur.

Tevens grijpen de steigers in de woningen en fungeren als buitenruimte. Via de eigen buitenruimte of via collectieve trappen bereikt men de boot. De woningen op de begane grond hebben een privé-steiger, de woningen op de hogere verdiepingen delen een steiger. Hoe hoger de woning zich bevindt, des te meer wordt een steiger gedeeld. De woningen op de hogere verdiepingen worden gecompenseerd door het betere uitzicht.





Josje
Landman